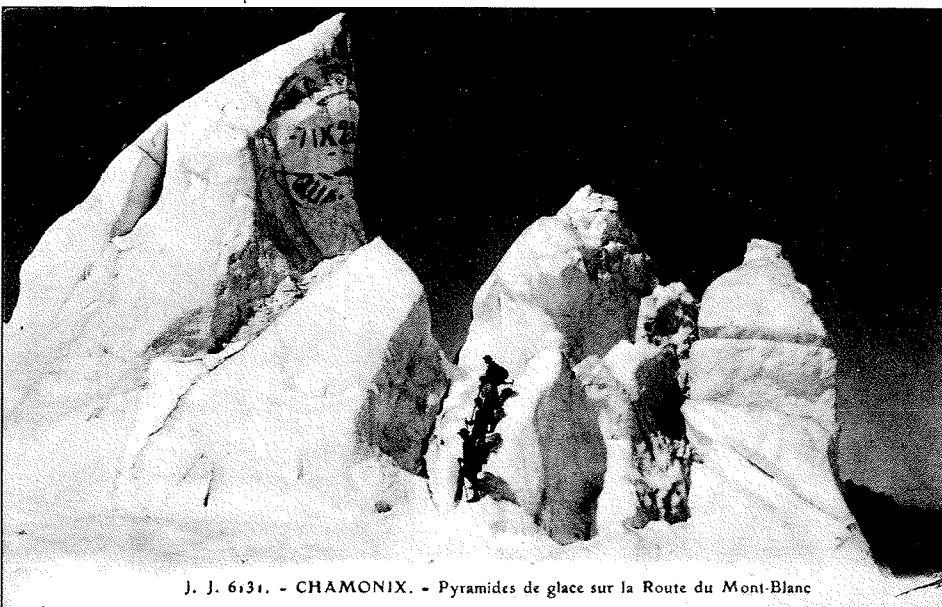


69 A. - CHAMONIX-MONT-BLANC. - Ascension au Mont-Blanc par M. Janssen



J. J. 631. - CHAMONIX. - Pyramides de glace sur la Route du Mont-Blanc

Entrevista A Juan Antonio Bonilla

Por MARTÍN RAMOS, de Zamora

P.- ¿Como surge la constitución del Grupo Edelweiss de Espeleología?

R.- Un grupo de amigos, formado por Vicente Sicilia, Félix Rojo, Angel Ortega, Florencio Ramírez y José Luis Uribarri, dejándose llevar por su espíritu aventurero, comienzan a explorar algunas de las cavidades más conocidas desde antiguo en la provincia de Burgos. Quizás sea la marcha que hacen para visitar la cueva de Los Cárcavos cuya anécdota más interesante sea que Ortega, en vez de mochila o petate llevaba una maleta de madera atada con cuerdas) la que les impulsa a organizarse mínimamente. Llamen a la puerta de la Sociedad de Montañeros Burgaleses buscando amparo, pero con la condición de tener vida independiente dentro de ella en tanto como grupo o vocalía espeleológica. Ante esta exigencia la Directiva de la S.M.B. les deniega el asilo, dado que iba en contra de sus estatutos, teniendo que buscar alojamiento en otros lugares. Finalmente es la Diputación Provincial, por simpatía de su presidente Sr. Fernández-Villa, quien les acoge y en el año

1954 asigna 3.750 pts. para la adquisición de material.

P.- ¿Donde celebrábais las primeras reuniones del Grupo?

R.- En 1954 entró a formar parte del Grupo y comienzo mi actividad espeleológica. Contestando a tu pregunta te diré que nos reuníamos en bares, esencialmente en el Bar Victoria situado entre el Espolón y la Catedral. La policía llega a sospechar de nosotros y se le pide permiso al gobernador para reunirnos en el Café Rhin del paseo del Espolón. Van pasando los años y con gran sacrificio vamos adquiriendo material y conocimientos, pero lo del local no se arregla, alquilamos una buhardilla en la calle de la Calera, que tuvimos que dejar por no pagar la renta regularmente y aprovechamos la buena disposición de José Ramón Elvira para usar sus locales dedicados a imprenta, hasta que éste cerro su negocio. Personalmente y ante la situación ofrecí mi trastienda como almacén durante varios años hasta que Sainz de Baranda nos cedió sus instalaciones industriales que aprovechamos, no tan sólo como centro de reunión y almacén sino

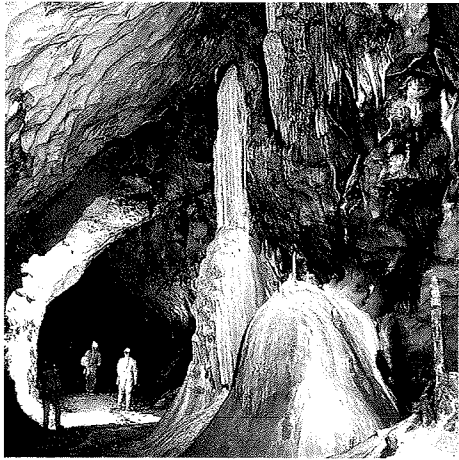
como taller donde confeccionar las escalas, clavijas etc., dado que en aquella época teníamos que construirnos casi todo, dada la escasez que había en aquellos "felices años cincuenta".

P.- ¿Cuales fueron vuestras primeras salidas prácticas y a qué cuevas?

R.- Las primeras experiencias espeleológicas se desarrollaron en Atapuerca, dada su proximidad a Burgos. Los Cárcavos en el Valle de Valdivieso, Quintanaopio, Penches (aprovechamos el que en Burgos se organizara un Congreso Nacional de Arqueología para "colarnos"), varias cavidades en el Valle de Losa, Molino del Diablo en Valle de Valdelucio, la Sima Palomera en Sedano, algunas cuevas en el Valle del Arlanza etc.

P.- ¿Qué medios de locomoción empleabais en vuestros desplazamientos y que materiales personales y colectivos disponíais para vuestra actividad?

R.- Los medios eran como todo en aquella época, muy precarios. Se usaba la bicicleta, el tanden bici-tren (en la ya desaparecida línea Calatayud-Ciudad de Valdeporres), autobuses de



mojaba pesaba una tonelada y se ponía más tiesa que un mástil, unas clavijas artesanas, mosquetones de acero, petates comprados en tiendas de viejo etc. En fin nada que ver con el sofisticado

equipo personal y de grupo con que, afortunadamente, los espeleólogos actuales realizan su trabajo. línea y las excursiones que organizaba la S.M.B. en marchas de montaña. A partir de 1955 se alivió mucho la situación gracias a un jeep que la Diputación Provincial nos prestaba, corriendo los gastos de gasolina y dietas del chófer de nuestra cuenta; esto amplió notablemente nuestros horizontes. En cuanto a material personal y de equipo, eran-insisto-muy deficiente. Solicitamos al Capitán General de entonces que nos cediera equipo dado de baja en el Ejército. Su respuesta fue positiva y nos encontramos con unos "monos" a los que recosimos con tramilla y los botones con alambre fina, unas botas que "chupaban" todo el agua que querían y a las que untábamos bien con grasa de caballo, unos cascos de acero con una cresta provenientes - parece ser- de las brigadas internacionales, unos carbureros que llevábamos en la mano, una cuerda cáñamo que cuando se

recibimos diversas ayudas económicas. Con el Plan de Estabilización impuesto por el Gobierno del General

cada equipo personal y de grupo con que, afortunadamente, los espeleólogos actuales realizan su trabajo.

mojaba pesaba una tonelada y se ponía más tiesa que un mástil, unas clavijas artesanas, mosquetones de acero, petates comprados en tiendas de viejo etc. En fin nada que ver con el sofisticado

equipo personal y de grupo con que, afortunadamente, los espeleólogos actuales realizan su trabajo.



mojaba pesaba una tonelada y se ponía más tiesa que un mástil, unas clavijas artesanas, mosquetones de acero, petates comprados en tiendas de viejo etc. En fin nada que ver con el sofisticado

equipo personal y de grupo con que, afortunadamente, los espeleólogos actuales realizan su trabajo.

mojaba pesaba una tonelada y se ponía más tiesa que un mástil, unas clavijas artesanas, mosquetones de acero, petates comprados en tiendas de viejo etc. En fin nada que ver con el sofisticado

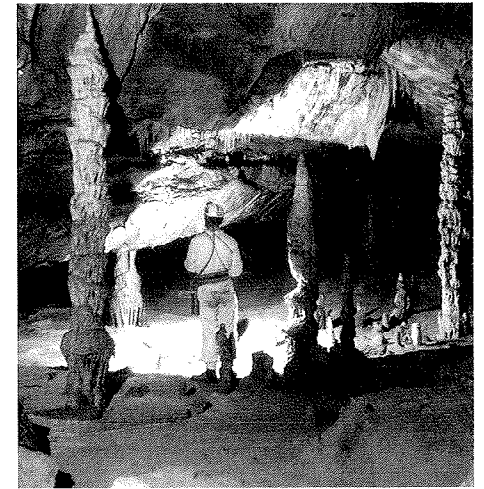
poniéndonos al día sobre las técnicas y el material usados en la época. También en 1955 dos miembros asisten en Francia a la exploración de la Hanne Morte. En 1956 cuatro socios asisten en Grenoble (Francia) al Campamento Internacional de la Gouffre Berger. En 1957 tres compañeros asisten al Campamento Internacional de Hala Ornak (Montes Tatra, Polonia) invitados por el Club Alpin Polonais, como en el año anterior lo fueron por el Club Alpin Francaise. Es en 1960 cuando dos miembros asisten invitados por el Circolo Speleológico Romano a su Campamento Internacional desarrollado en el Fiume Bussento en Caselle in Pittari (Italia). En 1965 cuatro compañeros participan en el VI Congreso Internacional de Espeleología celebrado en Lubljana (Yugoslavia). En 1967 asisten cuatro a los Coloquios Internacionales de Espeleología en Namur (C.I.S.N.A.) Bélgica. En 1969 dos compañeros participan en el VII Congreso Internacional de Espeleología en Stuttgart (Alemania).

A la segunda parte de tu pregunta, te diré que los primeros contactos fueron con los Grupos Vasco-Navarros, Aranzadi de Guipúzcoa. Príncipe de Viana de Navarra, Manuel Iradier de Alava y la Sección de Espeleología del Club Montañés

Barcelona. Es a partir de 1958 cuando ampliamos relaciones con el resto de espeleólogos de España así como con los Speleologues Grenoblois de Grenoble. Circolo Speleológico Romano de Roma, Club Alpin Polonais de Krakov, Speleo Club du Libano, Pothole Club Yorkshire de Inglaterra etc.

Barcelona. Es a partir de 1958 cuando ampliamos relaciones con el resto de espeleólogos de España así como con los Speleologues Grenoblois de Grenoble. Circolo Speleológico Romano de Roma, Club Alpin Polonais de Krakov, Speleo Club du Libano, Pothole Club Yorkshire de Inglaterra etc.

Barcelona. Es a partir de 1958 cuando ampliamos relaciones con el resto de espeleólogos de España así como con los Speleologues Grenoblois de Grenoble. Circolo Speleológico Romano de Roma, Club Alpin Polonais de Krakov, Speleo Club du Libano, Pothole Club Yorkshire de Inglaterra etc.



que luego sería la llamada Espeleología Nacional ó Española. Tuvimos que inventar, copiar, adquirir a precios prohibitivos material que no se producía en España, la mayoría de las veces proveniente de las técnicas de montaña. Aunque actualmente la investigación en el mundo espeleológico es mucho más importante que la que se realiza en los deportes de montaña y el material y las técnicas empleadas en espeleología son copiadas por los practicantes de aquellos deportes.

Juan Antonio Bonilla Serrano formó parte del Grupo Espeleológico Edelweiss desde 1954 hasta 1970. Ha participado en campamentos nacionales e internacionales celebrados en Francia, Italia, Bélgica, Alemania, Polonia, Reino Unido de Gran Bretaña y Hungría. De 1982 hasta 1994 ha sido vicepresidente de la Federación Española de Espeleología y fue vicepresidente del Comité Nacional de Espeleología de la F.E. Montañismo durante seis años, así como responsable de la vocalía de Protección y Conservación del Medio Ambiente Subterráneo. Ha prestado sendas ponencias en los Congresos Internacionales de Stútgart, Olomouc, Barcelona y Budapest. Estuvo en el ambiente espeleológico desde 1954 hasta 1994.