



# Peña Castro y Peña Amaya (22-01-12)

La actividad de esta salida social está pensada para realizarse en invierno y es apta para todas las personas del Club; por eso se realiza en montaña baja, con escasa dificultad y relativamente cercana a la ciudad.

Su aliciente e interés consiste en enlazar dos Peñas adyacentes en una misma jornada, en la comarca natural de Las Loras. La ruta que hemos elegido tiene un trazado sinuoso y extraño y ello es debido a que los altos murallones de las peñas sólo son franqueables por los pasos naturales, si sólo vamos andando.

## La Peña Castro.

Empezaremos por la Peña menos conocida. El autobús nos dejará en El Collado o portillo que separa Rebolledo de Traspeña y Valtierra de Alcastro, los dos pueblos más próximos; buscaremos una portilla ganadera para salvar la alambrada, y caminaremos junto a ella y bajo la Peña en dirección SO por sendas marcadas. Subimos progresivamente la pendiente hasta coronar el primer collado evidente, que nos da paso a una gran campiña conocida como "Pacedero"; desde aquí vemos enfrente la cuesta que hay que remontar.

Giramos unos 180° y caminamos varios minutos en dirección E y virando a la derecha hasta encontrar en la cuesta de enfrente una senda muy pisada que nos sube en diagonal a la loma cimera (1.340 m, 1 hora); seguimos por la cresta hacia el O, pasamos una alambrada por debajo y nos dirigimos al NO (10°) hacia la antena, desde aquí continuamos hasta la caseta caminando hacia el SO (250°); estamos junto a las ruinas de la caseta (1.258 m, 2 horas): la Peña tiene una bajada muy fácil por esta parte: bajamos en dirección O y atravesamos una 2ª alambrada llegando hasta el rellano.

Aquí giramos 90° a izquierda y bajamos por un bosquecillo hasta una pradera. Ahora estamos en el "primer piso" de la Peña. Debemos girar otros 90° y caminar al E un tramo largo por una senda, hay que pasar una nueva alambrada, y no bajaremos hasta encontrar a nuestra derecha el canalón de bajada hasta el fondo del valle de Valdeamayá, por donde discurre el pequeño río Gallinas.

## La Peña Amaya

En el mismo fondo del valle encontramos un buen camino que nos lleva en dirección SO hasta el aparcamiento; desde aquí, al Castro por el camino, y enseguida al Castillo (1.311 m.), por senda. Al bajar de esta gran mole caliza nos encontraremos en el portillo (1.259 m.) o collado que la separa de la Peña Amaya. Continuamos rodeando la muralla por el S hasta encontrar en la pared rocosa un sendero muy marcado con hitos por el que subimos fácilmente hasta la gran explanada de Peña Amaya. Llegaremos hasta el hito geodésico y buzón (1.370 m.); caminaremos por el contorno de la meseta, y bajaremos por el mismo sendero con hitos anterior.

Estamos en el primer piso de la Peña. Seguiremos por una senda bien marcada al SO, pasamos por la fuente Hongarrera y nos acercamos otra vez al Castro, pero antes de llegar bajamos por una canal de dirección SE hasta la pista que nos conduce al cercano pueblo de Amaya.

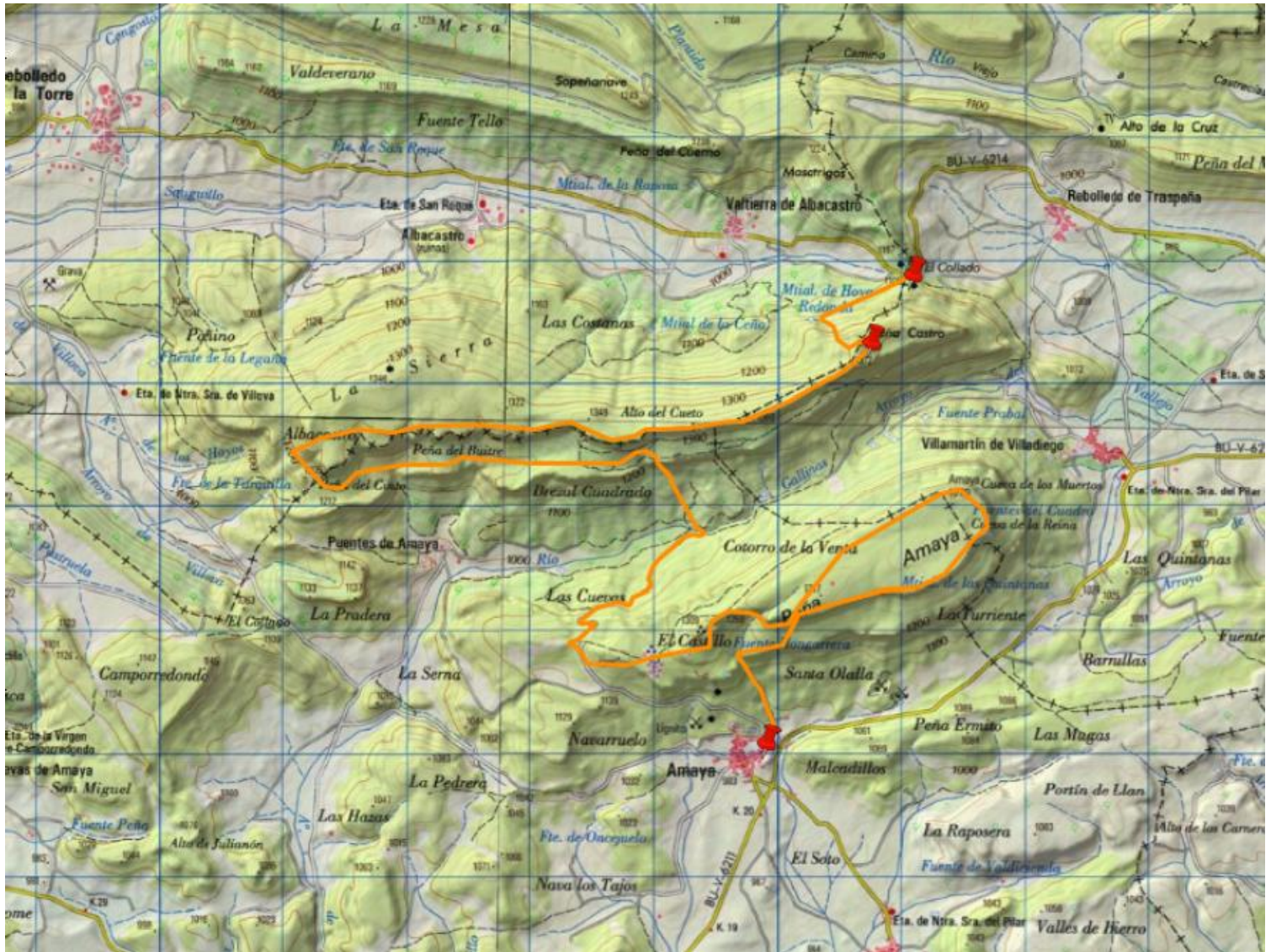
Datos aproximados:      Desnivel de subida: 535 m.    Desnivel de bajada: 650 m  
Tiempo: 6 – 6,5 horas

Más información sobre ambas Peñas en "Rincones singulares de Burgos, IV Sedano y Las Loras", de Enrique del Rivero, y editado por Caja de Burgos.

Florentino Ortega y Jesús Esgueva



# Peña Castro y Peña Amaya (22-01-12)



Caja de Burgos

UN PROYECTO DE BANCA CÍVICA  
ELEGIDO POR LOS CLIENTES